

# Dorfentwicklung

## Dorfregion Bohmte

---



## Örtlicher Arbeitskreis Hunteburg

13. Juni 2019 – Gemeindehaus ev.-luth. St. Matthäus  
Gemeinde



Michael Ripperda  
[dorfentwicklung@pro-t-in.de](mailto:dorfentwicklung@pro-t-in.de)  
0591.96 49 43 -14

BÜRO FÜR LANDSCHAFTSPLANUNG  
DIPLOMINGENIEUR RICHARD GERTKEN  
Freiraumplanung • Dorferneuerung • Bodenabbau  
Landschaftspfleg. Begleitpläne • Grünordnungspläne

Richard Gertken  
[r.gertken@bfl-werlte.de](mailto:r.gertken@bfl-werlte.de)  
05951.95 10 13



Amt für regionale Landesentwicklung  
Weser-Ems

Christian Buß  
[christian.buss@arl-we.niedersachsen.de](mailto:christian.buss@arl-we.niedersachsen.de)  
0541.503 -479

## Tagesordnung:

1. Begrüßung
2. Aktueller Stand der Dorfentwicklung
3. Aktueller Stand Ponymarktgelände, Freizeitwiese und Kriegerdenkmal Schwege
4. Weitere Maßnahmen aus dem Projektpool
5. Fragen und Abschluss

### TOP 1: Begrüßung

Tanja Strotmann begrüßt die Arbeitskreismitglieder zur Sitzung des örtlichen Arbeitskreises Hunteburg. Sie verweist darauf, dass bis zum jetzigen Zeitpunkt bereits verschiedene Projekte erfolgreich über die Dorfentwicklung beantragt werden konnten.

Anschließend begrüßt Michael Ripperda die Teilnehmer\*innen des Arbeitskreises und stellt die Tagesordnung für die Sitzung vor.

### TOP 2: Aktueller Stand der Dorfentwicklung

Richard Gertken gibt anschließend einen Überblick über die privaten Projekte, die im Rahmen der Dorfentwicklung beantragt wurden.

		Anzahl der DE-Anträge	Geplante Gesamtinvestition	Beantragte Förderung	Bewilligte Anträge	Bewilligte Förderung
Private Maßnahmen	15.02.2017	2	123.339,23 €	53.500,00 €	2	53.500,00 €
	15.09.2017	11	284.267,52 €	107.954,50 €	3	18.807,58 €
	15.09.2018	12	795.769,71 €	398.084,38 €	(derzeit) 9	(derzeit) 351.660,94 €
	15.09.2019	1	266.560,00 €	79.968,00 €	0	0,00 €
<b>Summe</b>		<b>26</b>	<b>1.469.936,46 €</b>	<b>639.506,88 €</b>	<b>14</b>	<b>423.968,52 €</b>

Bis zum Antragsstichtag 15.9.2018 wurden insgesamt 25 private Anträge gestellt, von denen bislang 14 Anträge vom Amt für regionale Landesentwicklung (ArL) positiv beschieden wurden. Für den kommenden Antragsstichtag 15.09.2019 wurde bisher ein Antrag eingereicht. Aufgrund der fehlenden finanziellen Ausstattung des Dorfentwicklungsprogramms zum Antragsstichtag 15.09.2017 konnten seinerzeit nur drei private Maßnahmen positiv beschieden werden. Dies lag vor allem an der geringen Mittelverfügbarkeit durch die verspätete Regierungsbildung bzw. dem erst sehr spät genehmigten Haushalt. Bislang wurden für private Maßnahmen in der Dorfgemeinschaft Bohmte Fördergelder in Höhe von 423.968,52 € vom ArL bewilligt.

Richard Gertken verweist auf den neuen Flyer, der über Förderchancen für Privatpersonen sowie Vereine informiert. Dieser wird am Ende der Sitzung von Michael Ripperda mit der Bitte um Weitergabe an interessierte Personen verteilt.

Anschließend stellt Michael Ripperda die einzelnen öffentlichen Maßnahmen vor, die zum 15.09.2017 und zum 15.09.2018 gestellt wurden.

		Anzahl der DE-Anträge	Geplante Gesamtinvestition	Beantragte Förderung	Bewilligte Anträge	Bewilligte Förderung
öffentliche Maßnahmen	15.02.2017	---	---	---	---	---
	15.09.2017	3	2.052.947,53 €	936.169,46 €	2	585.720,46 €
	15.09.2018	3	1.055.440,40 €	664.688,91 €	1	385.493,22 €
<b>Summe</b>		<b>5</b> (6)	<b>2.496.493,93</b> (3.108.387,93 €)	<b>1.215.365,15 €</b> (1.600.858,37 €)	<b>3</b>	<b>971.213,68 €</b>

- **Erschließung eines Standortes für den Container der Landjugend Stirpe-Oelingen, Herringhausen:** Diese Maßnahme wurde im Rahmen der Dorfentwicklungsplanung als ein prioritäres Projekt gewertet. Es befindet sich derzeit in Umsetzung, es wurde kein ZILE-Antrag gestellt.
- **Ankauf Grundstück Gemeinschaftshalle:** Hierbei handelt es sich indirekt um ein prioritäres Projekt, da es für die Umsetzung der Sanierung der Schützenhalle von Bedeutung ist. Beantragt wurde der Ankauf zum 15.09.2017, ein positiver Zuwendungsbescheid liegt vor.
- **Sanierung der Gemeinschaftshalle Stirpe-Oelingen inkl. Umfeld:** Es handelt sich um ein prioritäres Projekt der Ortschaft Herringhausen-Stirpe-Oelingen. Beantragt wurde diese Maßnahme zum 15.09.2017, der Zuwendungsbescheid ging der Gemeinde Anfang September 2018 zu.
- **Aufwertung der Marktflächen des Hunteburger Ponymarktes:** Hierbei handelte es sich um ein prioritäres Projekt der Ortschaft Hunteburg, welches bereits zum 15.09.2017 beantragt wurde, aufgrund fehlender Mittel aber keinen Zuwendungsbescheid erhielt. Der ZILE-Antrag wurde zum 15.09.2018 in einer leicht überarbeiteten Fassung erneut gestellt. Der Zuwendungsbescheid liegt seit Mai 2019 vor.
- **Sanierung Rathausfassade und Fenster:** Diese Maßnahme wurde zum 15.09.2018 beantragt. Diese Maßnahme hat keinen Zuwendungsbescheid erhalten. Eine erneute Antragstellung zum 15.09.2019 ist nicht ausgeschlossen.
- **Erstellung einer Bruchsteinmauer am Bahnwinkel:** Dieses Projekt wurde auch zum 15.09.2018 beantragt. Diese Maßnahme hat keinen Zuwendungsbescheid erhalten.
- **Mehrgenerationenspielplatz und qualitative Aufwertung des Schulhofes Oberschule Bohmte als Bewegungsraum:** Der Mehrgenerationenspielplatz sowie die Aufwertung des Schulhofes der OBS Bohmte sind als prioritäre Projekte in der Dorfentwicklungsplanung benannt worden und befinden sich zurzeit in der Weiterentwicklung.

### TOP 3: Aktueller Stand Ponymarktgelände, Freizeitwiese und Kriegerdenkmal Schwege

Ein Vereinsvertreter gibt einen aktuellen Einblick in den Stand der Maßnahme Ponymarktgelände. Dabei fungiert der Wasserverband Wittlage als Generalunternehmer, der einen Großteil der Baumaßnahmen umsetzen wird. Start für die praktische Ausführung ist der 14.06. Die Erdarbeiten starten Ende Juni/Anfang Juli, sodass die Geländearbeiten bis August 2019 abgeschlossen sind. Die weiteren Baumaßnahmen werden nach dem Ponymarkt 2019 folgen.



Herr Gertken berichtet über den aktuellen Stand zur Maßnahme Freizeitwiese. Im Mai 2019 gab es Gespräche mit dem Heimatverein. Es soll zunächst die Toilettenanlage, wie im Dorfentwicklungsplan skizziert (vgl. DEP Seite 79), zum 15.09.2019 beantragt werden. Als gemeinnütziger Verein kann der Heimatverein 73% der förderfähigen Kosten über das Dorfentwicklungsprogramm beantragen. Über die Richtlinie für Vereine kann die Gemeinde Bohmte bis zu 10% Förderung gewähren. Hier ist zudem ein entsprechender Antrag bis Ende August zu stellen. Dementsprechend muss der Verein voraussichtlich noch 17% Eigenanteil aufbringen (wenn die Maßnahme positiv beschieden wird). Die Aspekte des Frisch- und Abwassers müssen noch geklärt werden.

Bzgl. des Kriegerdenkmals Schwege gab es bereits zwei Termine mit der Kriegerkameradschaft Hunteburg sowie dem ArL Osnabrück. Für die Sanierung des Kriegerdenkmals soll zum 15.09.2019 ein entsprechender Antrag zur Förderung über das Dorfentwicklungsprogramm gestellt werden. Erste Kostenschätzungen liegen vor. Aktuell bestehen noch Überlegungen zur Aufwertung der Aufenthaltsqualität im Umfeld des Kriegerdenkmals.

#### TOP 4: Weitere Maßnahmen aus dem Projektpool

Im Rahmen der Dorfentwicklungsplanung wurde für die Ortschaft Hunteburg ein Projektpool angelegt (vgl. Dorfentwicklungsplan, Anhang Seite XXVI). Die einzelnen Maßnahmen werden auf den aktuellen Stand und den Bedarf hin durchgesprochen.

Projektideenliste Dorfregion Bohmte				
Ortskerne & Lebensmittelpunkte	Infrastruktur & Teilhabe	Freizeit & Tourismus	Umwelt- & Klimaschutz	Soziales & Gemeinschaft
<b>Ortschaft Hunteburg</b>				
Sanierung der Verwaltungnebenstelle Hunteburg	Sanierung Straßengraben Herringhauser Str./ Am Schelenbusch	Wanderwege (u.a. "Wilhelm-Busch-Weg", etc.)		Brauchtumpflege: "Hochzeitsalle/garten", Einrichtung eines Baumbestands zu besonderen Anlässen
Freies WLAN in Ortszentren	Radwege-Lückenschluss: u.a. Rad- und Fußweg von Reiningerstr. bis B51; an der Meyerhöfener Str.	"Trimm-dich-Pfad" mit witterungsbeständigen Geräten		Café mit Außenbereich und selbstgebackenen Kuchen einrichten
Dorfplatzneubildung	Fußgängermakierung an der Einmündung zur Straße "Am alten Bahnhof"	Kunstrasenplatz für den Sportverein		
Sanierung Brunnenmühle		(Fahrrad)Wanderweg von der Huntebrücke (Bohmte) zur Römerbrücke (Hunteburg) entlang des Hunteufers		
Parkplätze				



- **Sanierung der Verwaltungsnebenstelle Hunteburg:** Aktuell werden Überlegungen für einen neuen Standort der Verwaltungsnebenstelle diskutiert.
- **Freies WLAN in Ortszentren:** Die Möglichkeit sollte weiterverfolgt werden. Hier ist auch die jüngere Generation einzubinden (z.B. ev. Jugendgruppe).
- **Dorfplatzneubildung:** In diesem Zusammenhang wird die Notwendigkeit im Arbeitskreis diskutiert. Hier soll eine erste informelle Prüfung erfolgen.
- **Sanierung Brunnemühle:** Das Gebäude befindet sich im Privatbesitz.
- **Parkplätze:** Die Verbesserung der Parkplatzsituation am Sport- und Schützengelände ist eine wichtige Maßnahme für Hunteburg. Hier werden in der 25. KW Gespräche mit den drei betroffenen Vereinen geführt.
- **Sanierung Straßengraben Herringhauser Straße/Am Schelenbusch:** Maßnahme ist prinzipiell über die Dorfentwicklung nicht förderfähig.
- **Radwege Lückenschluss:** Maßnahme bleibt aktuell.
- **Fußgängermarkierungen an der Einmündung zur Straße „Am alten Bahnhof“:** Sind im Rahmen der Verkehrsschau zu prüfen.
- **Wanderwege (u.a. Wilhelm-Busch-Weg etc.):** Der Heimatverein Hunteburg arbeitet weiterhin an dieser Thematik.
- **„Trimm-Dich-Pfad“ mit witterungsbeständigen Geräten:** Diese Maßnahme kann vom Arbeitskreis örtlich nicht eingeordnet werden und bleibt als Maßnahme im Projekt-pool.
- **(Fahrrad-)Wanderweg von der Huntebrücke (Bohmte) zur Römerbrücke (Hunteburg) entlang des Hunteufers:** Der Weg ist teilweise vorhanden. Es wurde ein kleines Teilstück aufgewertet. Die Maßnahme gilt es vor Ort zu prüfen.
- **Brauchtumpflege "Hochzeitsalle/-garten", Einrichtung eines Baumbestands zu besonderen Anlässen:** Bislang kein Standort vorhanden. Weiterhin Bestandteil des Projekt-pools.
- **Café mit Außenbereich und selbstgebackenen Kuchen einrichten:** Aktuell keine neuen Entwicklungen.

### Darüber hinaus wird im Arbeitskreis ein weiterer Ansatzpunkt für die Dorfentwicklung besprochen

- **Grünanlage Bahnhofplatz:** Hier werden Möglichkeiten der Aufwertung und Platzgestaltung im Arbeitskreis diskutiert. Hier könnte ein gemeinschaftlicher Treffpunkt geschaffen werden, z.B. mit einem Bodenschachbrett und freiem WLAN. Zudem besteht die Idee, diesen Treffpunkt mit einem mobilen Versorgungswagen zu verknüpfen, der 2-3-mal in der Woche diesen Ort aufsucht. Es sind jedoch zunächst die Besitzverhältnisse des Areals zu klären.

### TOP 5: Ausblick und Abschluss

Tanja Strotmann bedankt sich bei den Teilnehmern des Arbeitskreises Hunteburg für die Mitarbeit.

Für das Protokoll  
Michael Ripperda

---

#### Anhang:

Präsentation Örtlicher Arbeitskreis Ortschaft Hunteburg  
Flyer Förderchancen für Privatpersonen und Vereine

# Dorfentwicklung Dorfregion Bohmte

## Arbeitskreis Hunteburg

13. Juni 2019, Gemeindehaus ev.-luth. St. Matthäus  
Gemeinde



Michael Ripperda | Richard Gertken



BÜRO FÜR LANDSCHAFTSPLANUNG  
DIPLOMINGENIEUR RICHARD GERTKEN  
Freiraumplanung • Dorferneuerung • Bodenabbau  
Landschaftspfleg. Begleitpläne • Grünordnungspläne



# TOP 1: BEGRÜßUNG



 [facebook.de/DorfentwicklungBohmte](https://facebook.de/DorfentwicklungBohmte)

BÜRO FÜR LANDSCHAFTSPLANUNG  
DIPLOMINGENIEUR RICHARD GERTKEN  
Freiraumplanung • Dorferneuerung • Bodenabbau  
Landschaftspfleg. Begleitpläne • Grünordnungspläne

# Tagesordnung



- TOP 1 Begrüßung
- TOP 2 Vorstellung aktueller Stand der Dorfentwicklung
- TOP 3 Vorstellung aktueller Stand Ponymarktgelände, Freizeitwiese/Kanueinsatzstelle und Kriegerdenkmal Schwege
- TOP 4 Weitere Maßnahmen aus dem Projektpool
- TOP 5 Fragen und Abschluss



## TOP 2 VORSTELLUNG AKTUELLER STAND DER DORFENTWICKLUNG





## Überblick private Projekte

		Anzahl der DE-Anträge	Geplante Gesamtinvestition	Beantragte Förderung	Bewilligte Anträge	Bewilligte Förderung
Private Maßnahmen	15.02.2017	2	123.339,23 €	53.500,00 €	2	53.500,00 €
	15.09.2017	11	284.267,52 €	107.954,50 €	3	18.807,58 €
	15.09.2018	12	795.769,71 €	398.084,38 €	(derzeit) 9	(derzeit) 351.660,94 €
	15.09.2019	1	266.560,00 €	79.968,00 €	0	0,00 €
<b>Summe</b>		<b>26</b>	<b>1.469.936,46 €</b>	<b>639.506,88 €</b>	<b>14</b>	<b>423.968,52 €</b>



## Überblick öffentliche Projekte



		Anzahl der DE-Anträge	Geplante Gesamtinvestition	Beantragte Förderung	Bewilligte Anträge	Bewilligte Förderung
öffentliche Maßnahmen	15.02.2017	---	---	---	---	---
	15.09.2017	3	2.052.947,53 €	936.169,46 €	2	585.720,46 €
	15.09.2018	3	1.055.440,40 €	664.688,91 €	1	385.493,22 €
<b>Summe</b>		<b>5</b> (6)	<b>2.496.493,93</b> (3.108.387,93 €)	<b>1.215.365,15 €</b> (1.600.858,37 €)	<b>3</b>	<b>971.213,68 €</b>





## Öffentliche Projekte

- **Erschließung eines Standortes für den Container der Landjugend Stirpe-Oelingen, Herringhausen**
- Prioritäres Projekt
- In Umsetzung durch die Landjugend  
→ ohne ZILE-Mittel



 facebook.de/DorfentwicklungBohmte

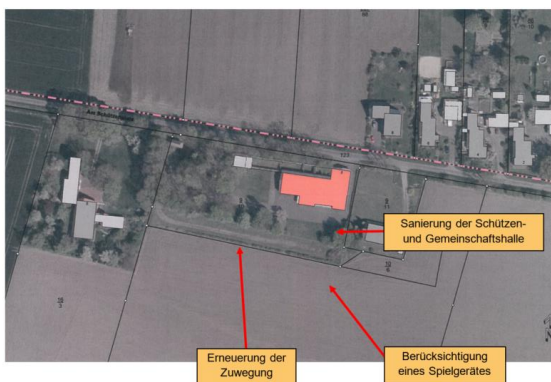


  
BÜRO FÜR LANDSCHAFTSPLANUNG  
DIPLOMGENEUR RICHARD GERTKEN  
Freizeitplanung • Dorfentwicklung • Bodenkunde  
Landschaftspflege Sondergebiete • Geodätische Projekte

 pro-t-in

## Öffentliche Projekte

- **Ankauf Grundstück Schützenhalle**
- (Prioritäres Projekt)
- Beantragt zum 15.09.2017
- ZWB erhalten



 pro-t-in

 facebook.de/DorfentwicklungBohmte

  
BÜRO FÜR LANDSCHAFTSPLANUNG  
DIPLOMGENEUR RICHARD GERTKEN  
Freizeitplanung • Dorfentwicklung • Bodenkunde  
Landschaftspflege Sondergebiete • Geodätische Projekte

## Öffentliche Projekte



- **Sanierung der Schützen- und Gemeinschaftshalle Stirpe-Oelingen inkl. Umfeld**
- Prioritäres Projekt
- Beantragt zum 15.09.2017
- ZWB erhalten



## Öffentliche Projekte



- **Aufwertung der Marktflächen des Hunteburger Ponymarktes**
- Prioritäres Projekt
- Beantragt zum 15.09.2017  
→ kein ZWB erhalten
- Erneuter ZILE-Antrag (überarbeitet)  
zum 15.09.2018  
→ ZWB erhalten





## Öffentliche Projekte

- **Sanierung Rathausfassade und Fenster**
- Beantragt zum 15.09.2018  
→ wird keinen ZWB erhalten
- *Evtl. erneute Antragstellung zum 15.09.2019*



BÜRO FÜR LANDSCHAFTSPLANUNG  
DIPLOMGENEUR RICHARD GERTKEN  
Freizeitplanung • Dorfentwicklung • Bahnhöfe  
Landschaftsplanung • Gartengestaltung • Grünstrukturplanung

## Öffentliche Projekte

- **Erstellung einer Bruchsteinmauer am Bahnwinkel**
- Beantragt zum 15.09.2018  
→ wird keinen ZWB erhalten



Vorhandene Bruchsteinmauer an der  
Straße 'Bahnwinkel'



Parkplatz an der Mensa  
- der Steckzaun zeigt den geplanten  
Verlauf der Bruchsteinmauer -



BÜRO FÜR LANDSCHAFTSPLANUNG  
DIPLOMGENEUR RICHARD GERTKEN  
Freizeitplanung • Dorfentwicklung • Bahnhöfe  
Landschaftsplanung • Gartengestaltung • Grünstrukturplanung

## Öffentliche Projekte

- **Bewegungsband Bohmte: Mehrgenerationenspielplatz und qualitative Aufwertung des Schulhofes Oberschule Bohmte als Bewegungsraum**
- **Prioritäres Projekt**



## TOP 3 VORSTELLUNG AKTUELLER STAND PONYMARKTGELÄNDE UND FREIZEITWIESE/KANUEINSATZSTELLE SOWIE KRIEGERDENKMAL IN SCHWEGE



## Ponymarktgelände

- **Aufwertung der Marktflächen des Hunteburger Ponymarktes**
- Prioritäres Projekt
- Beantragt zum 15.09.2017  
→ kein ZWB erhalten
- Erneuter ZILE-Antrag (überarbeitet)  
zum 15.09.2018  
→ ZWB erhalten



BÜRO FÜR LANDSCHAFTSPLANUNG  
DIPLOMGENEUR RICHARD GERTKEN  
Freizeitplanung • Dorfentwicklung • Bahnhöfe  
Landschaftspflege Stadtgrün • Grünstrukturplanung

## Freizeitwiese/Kanueinsatzstelle

- **Aufwertung des Bereiches Freizeitwiese und Kanueinsatzstelle**
- Prioritäres Projekt



BÜRO FÜR LANDSCHAFTSPLANUNG  
DIPLOMGENEUR RICHARD GERTKEN  
Freizeitplanung • Dorfentwicklung • Bahnhöfe  
Landschaftspflege Stadtgrün • Grünstrukturplanung



# Kriegerdenkmal Schwege



- Sanierung des Kriegerdenkmals in Schwege



BÜRO FÜR LANDSCHAFTSPLANUNG  
DIPLOMGENIEUR RICHARD GERTKEN  
Freizeitplanung • Dorfentwicklung • Bahnhöfe  
Landschaftspflege • Grünanlagen • Grünstrukturplanung

## TOP 4 WEITERE MAßNAHMEN AUS DEM PROJEKTPOOL – PERSPEKTIVISCH



BÜRO FÜR LANDSCHAFTSPLANUNG  
DIPLOMGENIEUR RICHARD GERTKEN  
Freizeitplanung • Dorfentwicklung • Bahnhöfe  
Landschaftspflege • Grünanlagen • Grünstrukturplanung

# Projektpool

- **Projektpool des Dorfentwicklungsplanes für die Ortschaft Hunteburg**
- PERSPEKTIVISCH

Projektideenliste Dorfgemeinschaft Bohmte				
Ortskerne & Lebensmittelpunkte	Infrastruktur & Teilhabe	Freizeit & Tourismus	Umwelt- & Klimaschutz	Soziales & Gemeinschaft
<b>Ortschaft Hunteburg</b>				
Sanierung der Verwaltungsebene Hunteburg	Sanierung Straßengraben Herringhauser Str./ Am Schelenbusch	Wanderwege (u.a. "Wilhelm-Busch-Weg", etc.)		Brauchtpflege: "Hochzeitsalle/-garten", Einrichtung eines Baumbestands zu besonderen Anlässen
Freies WLAN in Ortszentren	Radwege-Lückenschluss: u.a. Rad- und Fußweg von Reiningenstr. bis B51; an der Meyerhöfener Str.	"Trimm-dich-Pfad" mit witterungsbeständigen Geräten		Café mit Außenbereich und selbstgebackenen Kuchen einrichten
Dorfplatzneubildung	Fußgängermakelierung an der Einmündung zur Straße "Am alten Bahnhof"	Kunstrasenplatz für den Sportverein		
Sanierung Brunnenmühle		(Fahrad)Wanderweg von der Huntebrücke (Bohmte) zur Römerbrücke (Hunteburg) entlang des Hunteufers		
Parkplätze				



[facebook.de/DorfentwicklungBohmte](https://www.facebook.de/DorfentwicklungBohmte)

BÜRO FÜR LANDSCHAFTSPLANUNG  
DIPLOMGENEURE RICHARD GERTKEN  
Freizeitanalyse • Dorfentwicklung • Bodenkunde  
Landschaftspflege-Diplomplaner • Grünstrukturplanung



## TOP 5 FRAGEN UND ABSCHLUSS



[facebook.de/DorfentwicklungBohmte](https://www.facebook.de/DorfentwicklungBohmte)

BÜRO FÜR LANDSCHAFTSPLANUNG  
DIPLOMGENEURE RICHARD GERTKEN  
Freizeitanalyse • Dorfentwicklung • Bodenkunde  
Landschaftspflege-Diplomplaner • Grünstrukturplanung



facebook.de/DorfentwicklungBohmte

BÜRO FÜR LANDSCHAFTSPLANUNG  
DIPLOMGENEUR RICHARD GERTKEN  
Planungsplanung • Dorfentwicklung • Bodenkultur  
Landschaftsplanung • Bauleistungen • Grünstrukturplanung

# Dorfentwicklung Dorfregion Bohmte



facebook.com/DorfentwicklungBohmte



Mail an [dorfentwicklung@pro-t-in.de](mailto:dorfentwicklung@pro-t-in.de)



WhatsApp-Nachricht an 0151 / 55 60 60 58



Anrufen unter 0591 / 96 49-43-14



Christian Buß – [christian.buss@arl-we.niedersachsen.de](mailto:christian.buss@arl-we.niedersachsen.de) – 0541/ 503-479  
Amt für regionale Landesentwicklung



facebook.de/DorfentwicklungBohmte

BÜRO FÜR LANDSCHAFTSPLANUNG  
DIPLOMGENEUR RICHARD GERTKEN  
Planungsplanung • Dorfentwicklung • Bodenkultur  
Landschaftsplanung • Bauleistungen • Grünstrukturplanung



## WARUM WIRD GEFÖRDERT?

Die Dorfentwicklung hat das Ziel, den dörflichen Charakter einer Region zu erhalten. Außerdem will das Förderprogramm das innerörtliche Gemeinschaftsleben stärken und Impulse geben, um das dörfliche Umfeld zu verbessern. Zu diesem Zweck werden viele Projekte gefördert, zum Beispiel die Gestaltung von Wegen und Plätzen, Hochwasserschutzmaßnahmen, die Schaffung, Erhaltung und Verbesserung von Basisdienstleistungen oder Einrichtungen für Kinder, Jugendliche und Senioren. Welche Maßnahmen umgesetzt werden sollen, ergeben sich aus den Handlungsfeldern des Dorfentwicklungsplans, der von den Bürgern der Dorfregion Bohmte erarbeitet wurde.

## WO BEKOMME ICH UNTERSTÜTZUNG?

Sie sind sich nicht sicher, ob Ihr Projekt förderfähig ist? Kein Problem! Wir beraten Sie gerne zu den Fördermöglichkeiten und helfen bei der Antragstellung:

### MICHAEL RIPPERDA

Ansprechpartner bei Fragen zur Dorfentwicklung  
pro-t-in GmbH  
Tel. 0591.964943-14  
E-Mail: [ripperda@pro-t-in.de](mailto:ripperda@pro-t-in.de)

### RICHARD GERTKEN

Ansprechpartner bei Fragen zu baulichen Maßnahmen  
Büro für Landschaftsplanung  
Tel. 05951.9510-13  
E-Mail: [r.gertken@bfl-werlte.de](mailto:r.gertken@bfl-werlte.de)

### TANJA STROTMANN

Ansprechpartnerin bei der Gemeinde Bohmte  
Tel. 05471.808-30  
E-Mail: [strotmann@bohmte.de](mailto:strotmann@bohmte.de)

© pro-t-in.de



Niedersachsen

**Bohmte**  
unsere Gemeinde

# DORFENTWICKLUNG MACH MIT!

# oh!

## Förderchancen für Privatpersonen und Vereine

# Bohmte

unsere Gemeinde

## WER WIRD GEFÖRDERT?

Die Dorfentwicklung Bohmte läuft seit August 2017 bis voraussichtlich Dezember 2025. Sie ist ein vom Land Niedersachsen geförderter Prozess, der die Entwicklung einer Dorfregion und ihrer Gemeinschaft unterstützt. Grundlage ist die Richtlinie für Zuwendungen zur Integrierten Ländlichen Entwicklung (ZILE). Nicht nur Gemeinden, auch private Antragsteller und Vereine profitieren vom Dorfentwicklungsprogramm: Sie können darüber bauliche, soziale und kulturelle Projekte umsetzen. Da Bohmte zudem in der ILE-Region Wittlager Land liegt, können Antragsteller bei einem positiven Bescheid noch mehr Fördergelder erhalten!

## WAS WIRD GEFÖRDERT?

### PRIVATE MAßNAHMEN

Gefördert werden vor allem die Erhaltung und Gestaltung von Gebäuden, die das Ortsbild und die Landschaft prägen. Um- und Nachnutzungsprojekte an solchen Gebäuden sind ebenfalls förderfähig.

Welche Merkmale Gebäude aufweisen müssen, um als orts- oder landschaftsbildprägend zu gelten, legt der baulich-gestalterische Handlungsrahmen fest. Er ist Teil des Dorfentwicklungsplans der Dorfregion Bohmte. Auch wenn Gebäude mit entsprechenden Merkmalen an zeitgemäßes Wohnen und Arbeiten angepasst werden, ist eine Förderung möglich.

### GEMEINNÜTZIGE VEREINE

Für gemeinnützig anerkannte Vereine und Verbände kann sich ein Antrag richtig lohnen! Die Bandbreite der förderfähigen Projekte ist groß: So ist es zum Beispiel möglich, ein Dorfgemeinschaftshaus multifunktional oder barrierefrei umzugestalten, sowie Freizeit- und Naherholungseinrichtungen zu schaffen, zu verbessern oder auszubauen.

## WIE WIRD GEFÖRDERT?

Aktuell gelten folgende Förderquoten (Stand April 2019):

- Private Maßnahmen:  
Fördersatz i.d.R. **25%**  
plus **5%** ILE-Bonus = **30%**  
(maximal 50.000 Euro pro Maßnahme)
- Gemeinnützige Vereine:  
Fördersatz i.d.R. **63%**  
plus **10%** ILE-Bonus = **73%**  
(teilweise Förderhöchstgrenzen für Projekte)

Die beantragte Förderung von Vereinen und Privaten muss mindestens **2.500 €** betragen.

**ANTRAGS-  
STICHTAG!**

15. September

**WICHTIG!**

Mit den Maßnahmen darf erst begonnen werden, wenn die Bewilligung vom Amt für regionale Landesentwicklung (ArL) vorliegt!